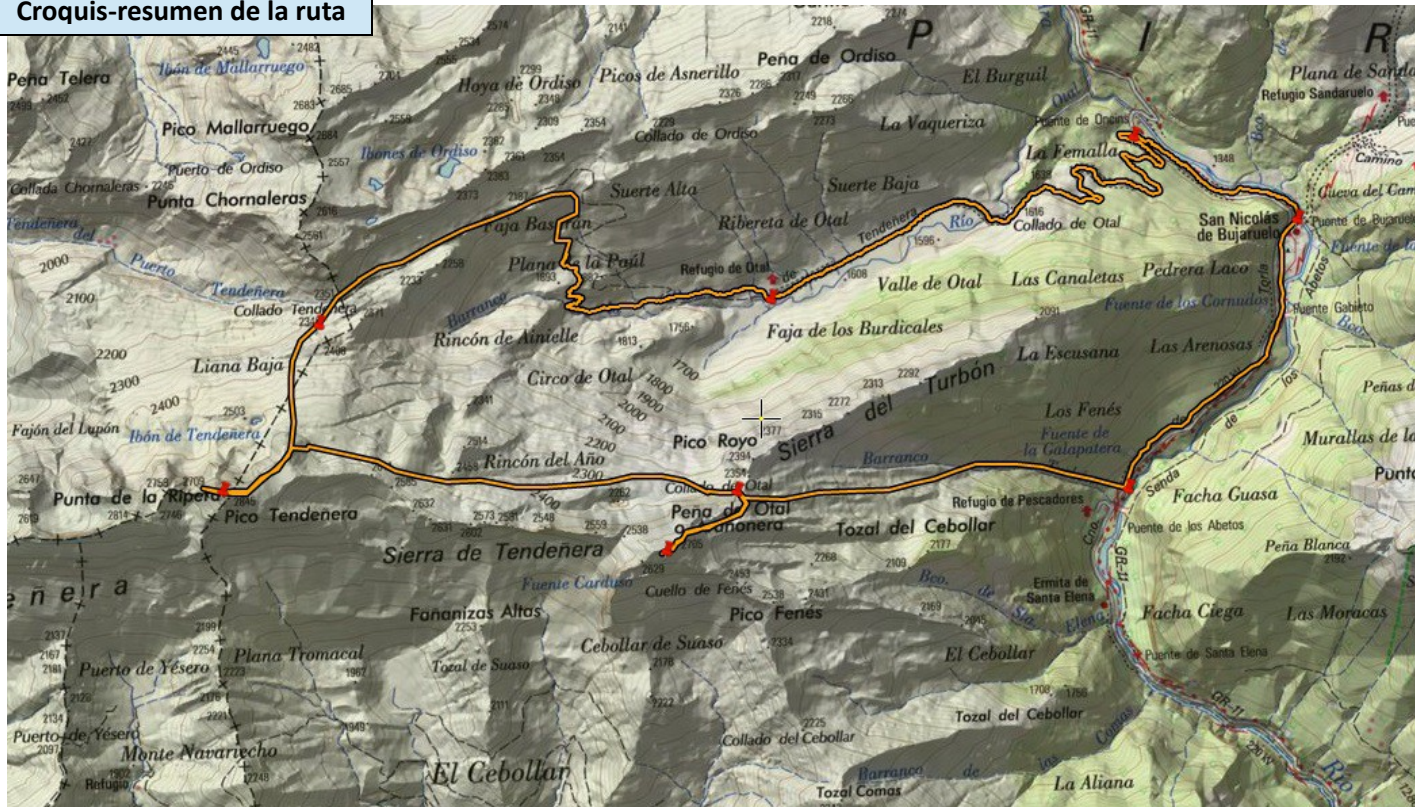


Ruta al Tendeñera y a la Peña de Otal



Croquis-resumen de la ruta



Elegante ruta circular en la que coronaremos dos hermosos picos que se alzan por encima del Valle de Otal: El Tendeñera y la Peña de Otal. Por el camino gozaremos con la visión de los numerosos pastos del valle, del Collado de Tendeñera, paso hacia Panticosa, y de la espectacular visión de picos de los macizos circundantes, tales como el Vignemale o el Midi d'Ossau. Esta actividad requerirá de una buena forma física.

Acceso: San Nicolás de Bujaruelo. Pasamos el pueblo de Torla en dirección al Puente de los Navarros y a Ordesa. Llegados al Puente de los Navarros el camino se bifurca: A la derecha se continúa al Valle de Ordesa y a la izquierda podremos proseguir en dirección a Bujaruelo. Seguimos por la ancha pista, a tramos asfaltada y a tramos de tierra hasta llegar al Camping y al Refugio del Valle de Bujaruelo.

Dificultad: Alta. Excursión muy larga y con alta exigencia física, aunque sólo tiene algún paso técnico en el ascenso a la Peña de Otal.

Época ideal: Verano y principios de otoño

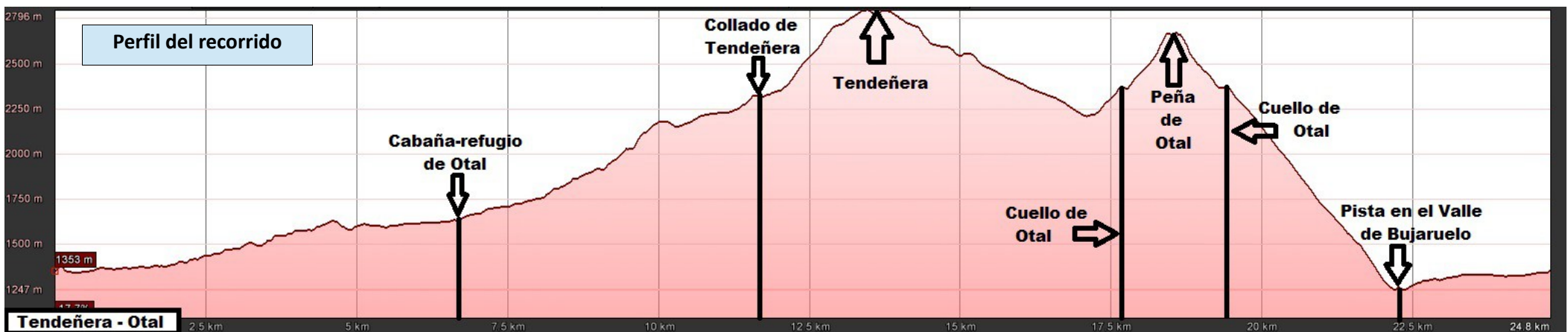
Cartografía recomendada: Valle de Tena (Editorial Alpina 1:40000)

Distancia: 25 km. aproximadamente

Desnivel acumulado: +2200m/-2200m

Duración: 9:30 horas (sin paradas).

Nota: El perfil y el croquis no están elaborados con ningún track de la ruta, están extraídos de dibujos hechos sobre el mapa, con los conocimientos adquiridos en la realización de la excursión, contrastando con mapas de la Editorial Alpina y con el uso de Google Earth



Descripción de la ruta



Refugio de Otal



0:00 horas - Camping y Refugio del Valle de Bujaruelo

Seguimos la pista de tierra que recorre el Río Ara aguas arriba, hasta llegar a un marcado cruce con una fuente de piedra donde la pista se bifurca.

0:25 horas – Fuente Femalla-Cruce

Seguimos la pista de la izquierda en dirección al Valle de Otal (indicado en postes). Dicha pista hace sucesivas eses en el primer tramo para ganar altura de una manera más suave, para encarar luego de frente la entrada al bucólico Valle de Otal. Nos encontramos entonces con una gran zona llana y al fondo vemos la Cabaña de Otal, a la cual nos dirigimos.

1:15 horas – Cabaña-refugio de Otal

Refugio de pastores en buen estado, donde podemos pasar noche libremente o refugiarnos en caso de lluvia. Proseguimos por camino bien marcado con traza e hitos hacia el Oeste, para girar pronto en sucesivos zig-zags ganando altura hacia el Norte de la manera más cómoda que podamos hasta llegar a la altura de la Faja Basarán. El camino a la faja es difuso y fácil de perder, lo importante es mantener siempre rumbo al N o NO hasta llegar a la altura de dicha faja, donde el terreno se torna más plano.

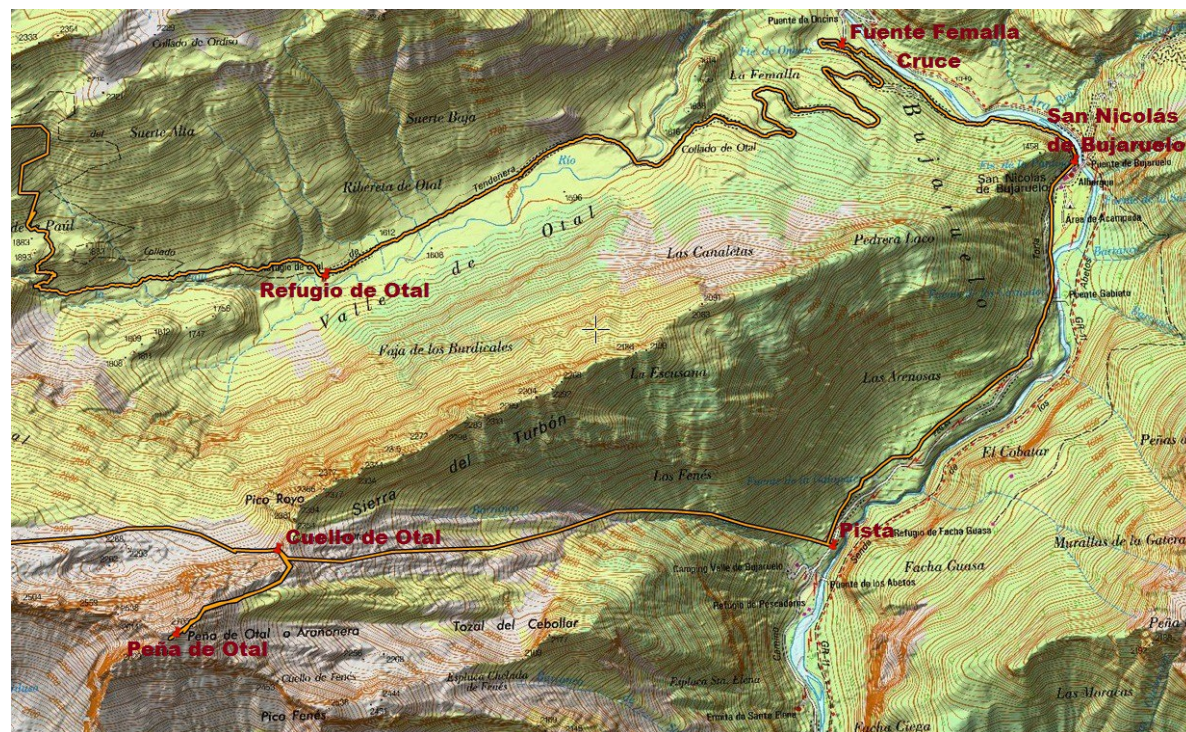
(Ver mapa página siguiente)

2:45 horas – Faja Basarán

Desde esta zona más llana distinguimos claramente a la izquierda el camino al Collado Tendeñera y a la derecha los picos de Asnerillo y la Peña de Ordiso. Seguimos hacia la izquierda por prados llanos primero y luego por marcada traza en ascenso moderado hasta llegar al Collado de Tendeñera.

3:15 horas – Collado de Tendeñera

Llegados aquí podemos ver de frente la bajada a Panticosa y a la izquierda el pedregoso ascenso que nos conduce al Tendeñera. Subimos por las marcadas trazas de piedra para llegar finalmente a la cresta cimera del Tendeñera. Una vez en la cresta, de escasa dificultad y sin necesidad de usar las manos en ningún momento, llegamos a la cima del Tendeñera.

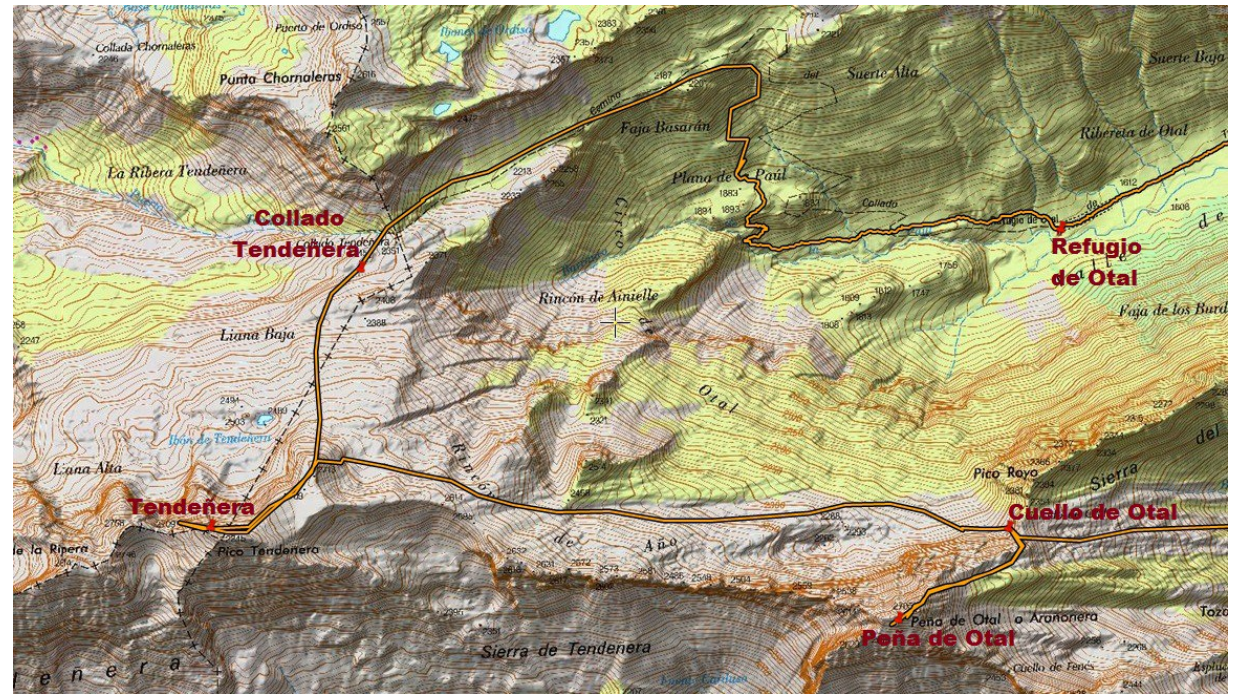


4:30 horas – Tendeñera

Amplia panorámica: vemos desde la cresta hasta la Peña de Otal, los picos del parque de Ordesa, el macizo de Vignemale y en la lejanía otras cimas como el estético Midi d'Ossau. Para el descenso nos dirigimos en dirección Este, por terreno cómodo a la izquierda de la escarpada cresta. Pasada la perpendicular de la Peña de Otal, cuando ya estamos a unos 2.300 metros de altura, subimos por terreno inclinado y descompuesto hasta el Cuello de Otal.

6:00 horas – Cuello de Otal

Giramos desde este paso hacia el Sur y pronto vemos el camino que nos lleva a la base de la Peña de Otal. Subimos primero por camino sencillo, en dirección O-SO y empezamos a subir por sencilla cresta. Finalmente nos queda subir una larga canal, señalizada con hitos y sin pasos de gran dificultad.



Ordesa y Peña de Otal desde el Tendeñera



6:45 horas – Peña de Otal

Retornamos por el mismo de camino de ascenso, hasta volver al Cuello de Otal.

7:15 horas – Cuello de Otal

Descendemos de manera directa y vertiginosa hacia el Este, por camino herboso hasta encarar la bajada por el Barranco Turbón. Finalmente entramos en un frondoso bosque, al que casi no entra la luz del sol y al final de éste aparecemos en la pista que transita el fondo del Valle de Bujaruelo, en paralelo al Río Ara. La seguimos hacia la izquierda para llegar, en un par de kilómetros, de nuevo al lugar donde hemos estacionado.

9:30 horas - Camping y Refugio del Valle de Bujaruelo